

JÄRKEÄ JÄTEVEDENKÄSITTELYYN -HANKE

RAPORTTI KIINTEISTÖKOHTAISEN
JÄTEVESINEUVONNAN TOIMINTAMALLISTA

KEVÄT 2010



Satu Heino
Projektipäällikkö
Kokemäenjoen vesistön
vesiensuojeluyhdistys ry
22.6.2010



SISÄLLYSLUETTELO

1. YHTEENVETO KEVÄÄN TULOKSISTA.....	1
2. KEHITYSTYÖN TAVOITTEET	2
3. TOIMINTAMALLIN TOTEUTUS KEVÄÄLLÄ 2010	2
3.1 POTENTIALAALISTEN KYLIEN KARTOITUS JA VALINTA	2
3.2 NEUVONTATYÖN TOIMINTAMALLI	3
3.3 YHTEENVETO KIINTEISTÖJEN TIEDOISTA.....	6
3.4 KOKEMUKSET NEUVONTAKÄYNNNEISTÄ	9
3.5 TOIMINTAMALLIN KEHITTÄMISIDEAT	10
4. TOIMINTAMALLIN TOTEUTUS SYKSYLLÄ 2010.....	11

1. YHTEENVETO KEVÄÄN TULOKSISTA

Tavoitteena toimintamalli	Järkeä jätevedenkäsittelyyn –hanke teki kiinteistökohtaista jätevesineuvontaa kolmessa kylässä Pirkanmaalla keväällä 2010. Hankkeen tavoitteena on kehittää toimintamalli, jolla pystytään kustannustehokkaasti viemään puolueetonta ja asiantuntevaa jätevesineuvontaa haja-asutusalueen kiinteistönomistajille ja aktivoimaan heitä konkreettisiin saneeraustoimiin.
Toimintamallin toteutus	Kevään kokemuksista saatiin luotua toimiva malli neuvontatyön toteuttamiseksi. Tärkeää toimintamallissa oli aktiivinen yhteistyö kyläyhdistyksen ja kunnan kanssa sekä ammattitaitoisen neuvoja-työvoiman käyttö. Toimintamalliin kuuluivat aloituspalaveri kyläyhdistyksen ja kunnan kanssa, neuvontatyöntekijöiden kilpailuttaminen ja valinta, tiedotuskirjeet kiinteistöille, yleisötilaisuus kylällä, juttu paikallislehdessä, suunnittelijoiden tekemät neuvontakäynnit kiinteistöillä ja palautteen kerääminen.
Neuvontakäynneille tarve	Keväällä 2010 neuvontatyötä tehtiin Parkanon Kuivasjärvellä, Vesilahden Onkemäellä ja Valkeakosken Pyörönmaalla. Neuvontaa tarjottiin kaikkiaan 337 vakituisesti asutulle kiinteistölle. Näistä 23 prosenttia varasi neuvontakäynnin. 75 prosentilla tarkastetuista kiinteistöistä oli jätevesijärjestelmän saneeraustarvetta.
Neuvotut tyytyväisiä	Neuvontakäynnin varanneet asukkaat olivat hyvin tyytyväisiä, kun saivat ilmaiseksi realistisen arvion kiinteistöllä tarvittavista saneeraustoimista. Monelle vanhemmalle asukkaalle tieto lykkäyksenmahdollisuudesta oli helpotus. Alustavien tulosten pohjalta näyttää, että kiinteistökäynnit motivoivat myös varsinaisiin toteutustoi-miin.
Suunnittelijat hyviä	Jätevesijärjestelmän suunnittelijoiden käyttäminen neuvojina oli onnistunut ratkaisu. Neuvontakäynneillä pääpaino oli nimenomaan saneerausvaihtoehtojen läpikäymisellä eikä niinkään nykyisen järjestelmän tarkastelussa.
Kehitystyötä jatketaan	Kiinteistökohtaista neuvontatyötä jatketaan syksyllä 2010 Rautajärven ja Säijän kylissä. Työ toteutetaan pääosin kevään toimintamallilla. Kyläyhdistyksen roolia lisätään ja kunnan vähennetään. Lisäksi asukkaille suunnattua viestintää terävöitetään kevään koke-musten pohjalta.

2. KEHITYSTYÖN TAVOITTEET

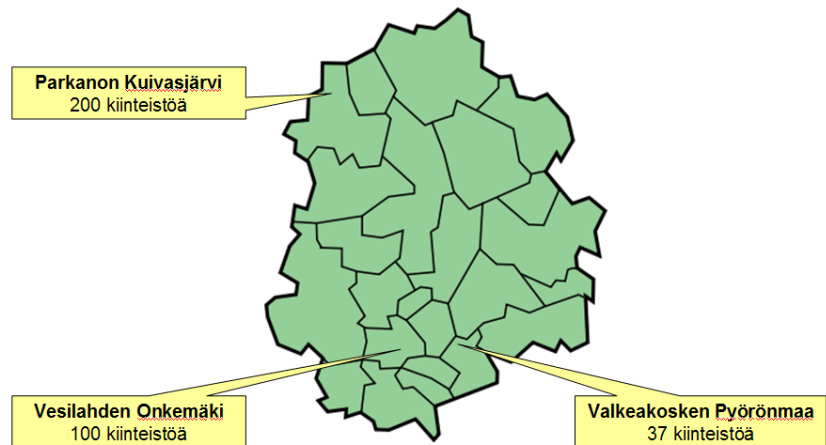
Uusi toimintamalli	Hankkeen tavoitteena oli kehittää toimintamalli, jolla pystytään kustannustehokkaasti viemään puolueetonta ja asiantuntevaa jätevesineuvontaa haja-asutusalueen kiinteistönomistajille ja aktivoimaan heitä konkreettisiin saneeraustoimiin. Toimintamallilla saavutetaan kustannussäästöjä jätevesilaitteiden hankinnassa ja asennuksessa sekä varmistetaan rakentamistyön korkea laatu.
Työllisyyden tukeminen	Toimintamallilla pyritään synnyttämään ja ylläpitämään uutta yritystoimintaa maaseudulla. Uusia ansaintamahdollisuuksia syntyy niin järjestelmien suunnittelusta, rakentamisesta, ylläpidosta kuin huollostakin. Hankkeen koordinoimissa toimintaa voidaan varmistaa uusien yrittäjien riittävä tietotaso ja palvelun laatu. Hankkeen tavoitteena on, että luotu toimintamalli leviää muihinkin kyliin suunnitellijavetoisesti ja mahdollisesti kyläyhdistysten koordinoimana.

3. TOIMINTAMALLIN TOTEUTUS KEVÄÄLLÄ 2010

3.1 POTENTIAALISTEN KYLIEN KARTOITUS JA VALINTA

Tietoa monelta taholta	Neuvontatyöhön sopivia kyliä etsittiin montaa kautta. Ehdotuksia kylistä pyydettiin niin kunnilta, Pirkanmaa ELY-keskukselta kuin suoraan kyläyhdistyksiltä. Erityisesti etsittiin kyliä, joissa kyläyhdistys oli neuvontatyöstä innostunut ja valmis auttamaan hankkeen toimeenpanossa. Aktiivisten kyläyhdistysten löytämiseksi lähetettiin marraskuussa 2009 Pirkan kylien kautta kirje kaikille Pirkanmaalla toimiville kyläyhdistyksille. Jakelussa oli yli 300 kylätoimijaa.
Kiinnostus aluksi vaisua	Vastausajan puitteissa otettiin yhteyttä kolmelta kylältä. Näistä kaksi oli kiinnostunut viemäriverkostosta ja vain yksi kiinteistökohtaisesta neuvonnasta. Vähäisen kiinnostuksen vuoksi kylille lähetettiin joulukuussa 2009 vielä sähköpostilla lisämainos noin 150 kylän jakelulla. Lisämainonnan tuloksena yhteydenottoja tuli seitsemästä eri kylästä.
Kunnista myös ehdotuksia	Pirkanmaan kunnista tuli ehdotuksia 11 eri kylästä ja Pirkanmaan ELY-keskuksestakin muutama. Osa ehdotuksista oli samoja, joista myös kyläläiset olivat ottaneet suoraan yhteyttä. Kaiken kaikkiaan ehdotettuja alueita oli yhteensä 18 kylää/aluetta.
3 kylää keväällä 2010	Hankeryhmä käsitteli kaikki ehdotukset ja päätyi käynnistämään neuvontatyön kolmessa kylässä keväällä 2010. Pääasiallinen valintakriteeri oli aktiivisen yhteistyökumppanin löytyminen kylältä, ja että kylälle ei ollut tulossa viemäriverkostoa. Vesiensuojelullisia kriteereitä ei voitu käyttää, koska asiasta kiinnostuneita kyliä oli niin

vähän. Ensivaiheessa mukaan valitut kylät olivat Parkanon Kuivasjärvi, Valkeakosken Pyörönmaa ja Vesilahden Onkemäki.



Kuva 1

Kylät, joissa kiinteistökohtaista jätevesineuvontaa tehtiin keväällä 2010 ja vakituisesti asuttujen kiinteistöjen määrä valituilla alueilla.

3.2 NEUVONTATYÖN TOIMINTAMALLI

Aloituspalaverit kylissä

Hanketyö kylissä käynnistettiin pitämällä jokaisessa kylässä pala-
veri kyläläisten, hankkeen ja kunnan kesken. Palaverissa sovittiin
hankkeen toimintatavoista, aikataulusta ja suunnittelualueen raja-
uksesta.



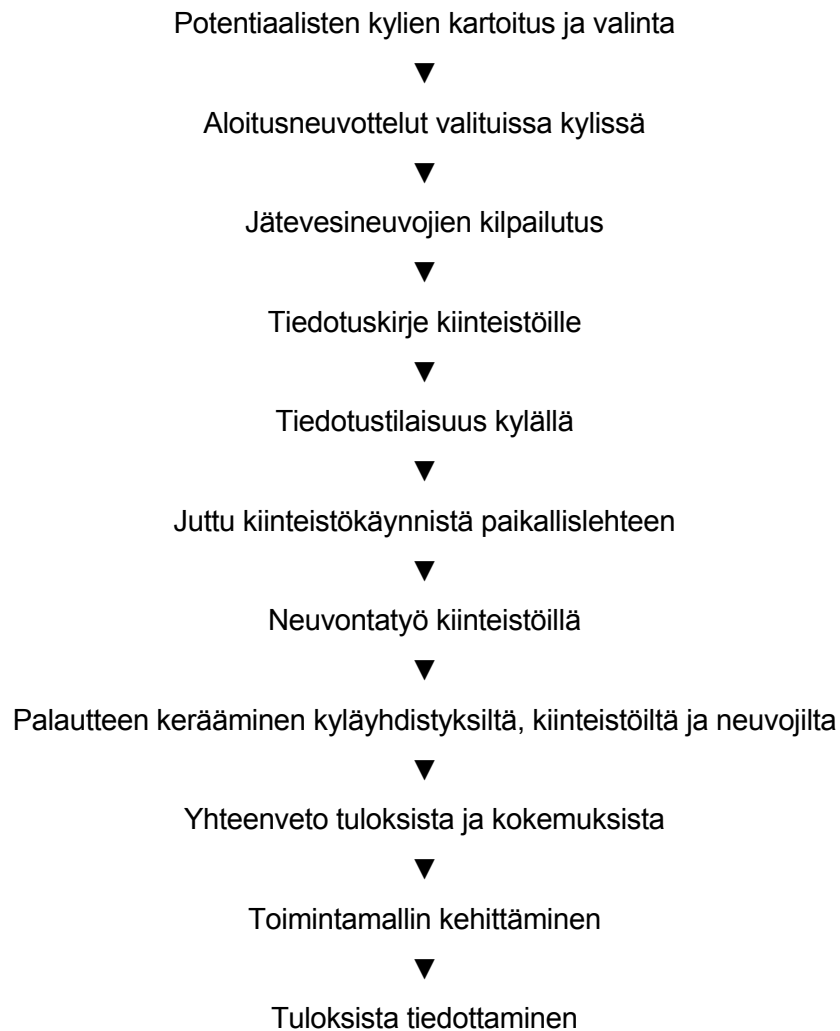
Kuva 2

Neuvontatyön aloituspalaveri Parkanon Kuivasjärvellä.

Neuvojien kilpailutus	Neuvontatyö kiinteistöillä toteutettiin ostamalla neuvontatyö jätevesijärjestelmien suunnittelijoilta. Tarjouskilpailu järjestettiin hankintalainsäädännön mukaisesti. Hankintailmoitus julkaistiin HILMA:ssa ja lisäksi tarjouspyyntö lähetettiin suoraan kymmenelle suunnittelijalle. Kuivasjärven neuvontatyön teki harjoitustyönä ilman kilpailutusta jätevesisuunnittelija Soili Husso.
Neuvojien valinta	Jätevesineuvojan valinnassa kriteereinä olivat sekä hinta että laatu. Onkemäelle saatiin neljä tarjousta ja Pyörönmaalle kaksi. Tarjousten hinta vaihteli välillä 72-340 euroa/kiinteistö. Kaksi tarjoajaa hylättiin laatupisteytyksen perusteella. Onkemäen neuvontatyön toteuttajaksi valittiin Insinööritoimisto HYS Oy ja Pyörönmaalle Ympäristökonsultointi Katamaa.
Tiedotuskirjeet kiinteistöille	Neuvontatyö aloitettiin jakamalla kaikille suunnittelualueen kiinteistöille kirje, jossa kerrottiin työn kulusta ja tavoitteista sekä kutsuttiin tiedotustilaisuuteen ja ohjeistettiin varaamaan oma neuvonta-aika. Lisäksi kiinteistöille lähetettiin kunnan jätevesijärjestelmän selvityslomake. Kyläyhdistykset jakoivat kirjeitä Kuivasjärvelle 200 kpl, Onkemäelle 100 kpl ja Pyörönmaalle 37 kpl.
Tiedotustilaisuudet kylissä	Kaikissa kylissä järjestettiin tiedotustilaisuus ennen neuvontakäynnin aloitusta. Tilaisuuksissa kerrottiin neuvontatyön tavoitteista ja toteutuksesta sekä pidettiin yleisluento jätevesien käsittelystä haja-asutusalueella. Tiedotustilaisuuksissa oli asukkaita Kuivasjärvellä noin 20, Onkemäellä noin 30 ja Pyörönmaalla noin 15. Suurin osa ajanvarauksista tuli tiedotustilaisuuksissa. Tiedotustilaisuuden jälkeen kutsuttiin paikallislehden toimittaja mukaan kiinteistökäynnille juttua tekemään. Paikallislehdessä olleen jutun ja kyläyhdistyksen patistelun jälkeen neuvonta-ajanvarauksia tulikin vielä lisää.
Kiinteistöikäyntien toteutus	Kiinteistöikäynnillä katsottiin pihalla läpi kiinteistön nykyinen jätevesijärjestelmä, arvioitiin sen toimivuus ja kerrottiin tarvittaessa saneerausvaihtoehdoista. Tämän lisäksi täytettiin jätevesijärjestelmän selvityslomake. Asukkaat saivat käynnistä kirjallisen arvion ja lisäksi Suomen Vesiensuojeluyhdistysten Liiton Opas jätevesien maailmaan –esitteen. Hanketta varten suunnittelija keräsi tilastotietoa kiinteistöistä. Neuvontakäynnit olivat asukkaille maksuttomia.
Saneerausapua tarjolla	Kiinteistöikäynneillä asukkaille tarjottiin mahdollisuutta saada hankkeelta apua myös jätevesisaneerauksen toteutusvaiheessa. Hanke voi auttaa asukkaita urakoitsijoiden ja tarvittavien materiaalien ja laitteiden kilpailuttamisessa sekä tarjota työnjohtopalveluita työmaalle.
Palautteen kerääminen	Kiinteistöikäyntien onnistumista seurattiin haastatteleamalla kyläyhdistyksiä, suunnittelijoita ja asukkaita. Osalta asukkaista kerättiin lisäksi palautetta sähköpostilla.



Kiinteistökohtaisen jätevesineuvonnan toimintamalli



Kaavio 1

Kiinteistökohtaisen jätevesineuvonnan toimintamalli keväällä 2010.

3.3 YHTEENVETO KIINTEISTÖJEN TIEDOISTA

Käynneillä kerättiin tietoa Kiinteistökäynneillä kerättiin hankkeen käyttöön tietoa kiinteistöjen jätevedenkäsittelyn nykytilasta ja tulevaisuudensuunnitelmista. Lisäksi kerättiin toimintamallin kehittämiseen tarvittavia tietoja ja kokemuksia.

Käyntejä vaihteleva määrä Neuvontakäyntejä tehtiin kiinteistöillä asukkaiden varausten mukaisesti. Varausaktiivisuus kylissä vaihteli suuresti. Taulukossa 1 on esitetty kiinteistökäyntien toteutunut määrä, kiinteistökäynnillä keskimäärin käytetty aika ja neuvonnan kustannukset. Kuivasjärven neuvonta toteutettiin harjoitustyönä, josta maksettiin vain kulu-korvaukset.

Kylä	Kiinteistöjä	Neuvontakäyntejä		Hinta	Käytetty aika
	kpl	kpl	%	€/kiinteistö	h
Kuivasjärvi	200	28	14	30	0,9
Onkemäki	100	38	38	73	0,8
Pyörönmaa	37	12	32	98	0,9

Taulukko 1 Kiinteistökäyntien määrä, keskimääräinen kesto ja neuvonnan toteutunut hinta eri kylissä.

Papereita puuttui Talousjätevesiasetuksen mukaan kaikilla kiinteistöillä tulisi olla selvitys nykyisestä jätevesijärjestelmästä, järjestelmän käyttö- ja huolto-ohjeet ja käyttöpäiväkirja. Käytännössä dokumentteja ei kiinteistöiltä juurikaan löytynyt tai ne oli täytetty käyntiä varten. Taulukossa 2 yhteenveto kiinteistöiltä löytyneistä dokumenteista.

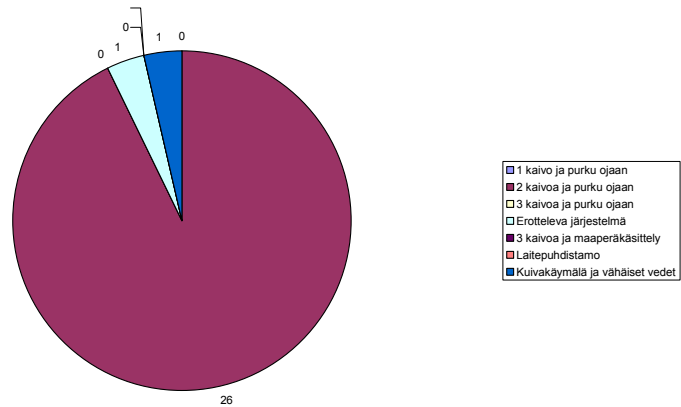
Kylä	Selvitys järjestelmästä	Käyttö- ja huolto-ohje	Käyttöpäiväkirja
Kuivasjärvi	2	0	0
Onkemäki	20	5	4
Pyörönmaa	8	3	2

Taulukko 2 Yhteenveto kiinteistöillä olleista dokumenteista.

Yleensä sakokaivot Pääasiallinen jätevesijärjestelmä Kuivasjärven kiinteistöillä oli kaksi saostussäiliötä ja johtaminen joko umpi- tai salaojaputkella ojaan. Vielä 1990-luvun lopullakin pelkät saostussäiliöt oli hyväksytty riittäväksi käsittelyjärjestelmäksi. Onkemäellä ja Pyörönmaalla oli käytössä useammanlaisia jätevesijärjestelmiä. Kummassakin kylässä oli 1990-luvulla tehtyjä maasuodattamoita, jotka todettiin edelleen toimiviksi. Saostussäiliöt tyhjennettiin pääasiassa kerran

vuodessa tai harvemmin. Jätevesijärjestelmän sijainti tontilla oli pääsääntöisesti hyvä. Noin kolmasosassa järjestelmistä sijaintipaikkaa tulisi siirtää esimerkiksi riittävän suojaetäisyyden varmistamiseksi talousvesikaivoon tai rakennuksiin. Neljäsosassa kohteista nykyinen purkupaikka ei ollut tarkoituksenmukainen jatkossa.

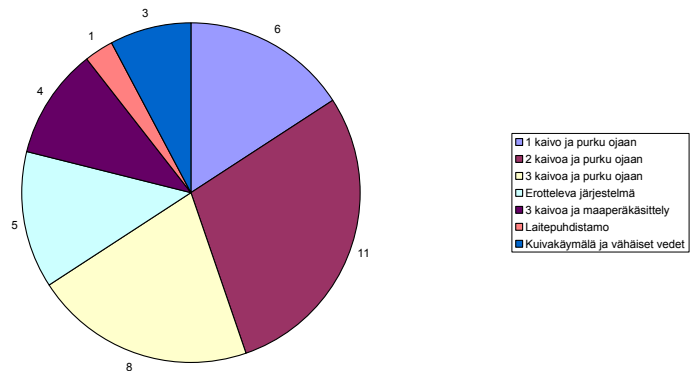
Kuivasjärven jätevesijärjestelmät



Kaavio 2

Kuivasjärvellä yleisin jätevesijärjestelmä oli kaksi saostussäiliötä.

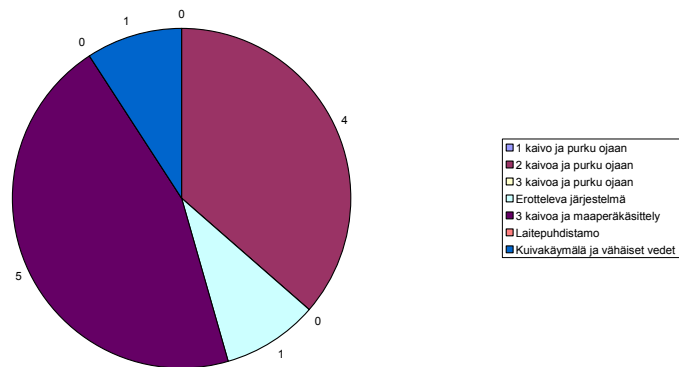
Onkemäen jätevesijärjestelmät



Kaavio 3

Onkemäellä oli käytössä useita erilaisia jätevesijärjestelmiä.

Pyörönmaan jätevesijärjestelmät



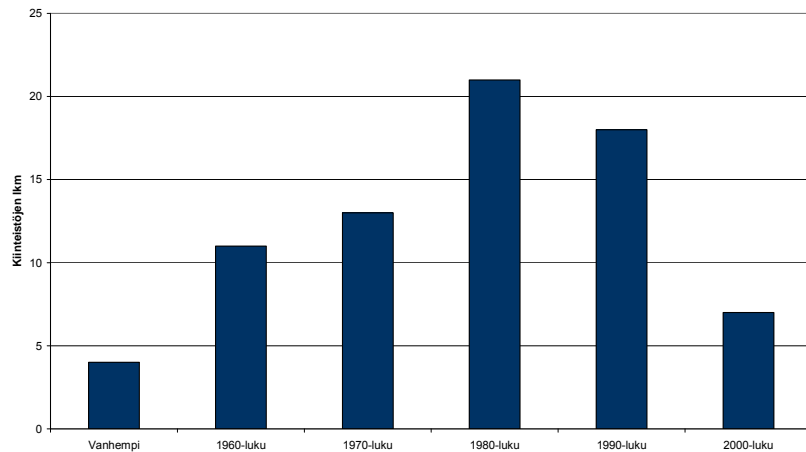
Kaavio 4

Pyörönmaalla oli käytössä useita hyvin toimivia maasuodattamoita.

Järjestelmät ikääntyneitä

Pääosa tarkastetuista järjestelmistä oli yli 20 vuotta vanhoja. Jopa 1940-luvulla rakennettuja järjestelmiä oli edelleen käytössä. Saneeraustoimia oli vuosien varrella tehty vähän. Vielä toimintakunnossa olevat järjestelmät olivat kaikki 1990- tai 2000-luvulla rakennettuja.

Jätevesijärjestelmien rakentamisvuosi



Kaavio 5

Jätevesijärjestelmien ikä kevään 2010 kartoituksessa mukana olleilla kiinteistöillä.

Suurin osa saneerattava

Suurimmalla osalla käydyistä kiinteistöistä oli tarvetta saneerata jätevesijärjestelmää. Valtaosa ilmoittikin tarttuvansa toimeen seuraavan kahden vuoden aikana. Kuivasjärvellä kolmasosa ilmoitti hakevansa lykkäystä. Suurimalle osalle kiinteistöistä neuvot suosittelevat maasuodattamon rakentamista. Yli 60 prosenttia kiinteistöistä oli 1-2 henkilön talouksia ja monessa isommassakin perheessä lapset olivat lähivuosina muuttamassa pois kotoa. Noin

puolet saneerausta suunnittelevista oli kiinnostunut saamaan hankkeelta apua myös toteutusvaiheessa.

Kylä	Järjestelmä kunnossa	Saneeraustarvetta	Vähäinen vesimäärä
Kuivasjärvi	1	24	3
Onkemäki	8	27	3
Pyörönmaa	4	7	1

Taulukko 3

Suunnittelijoiden arvio jätevesijärjestelmien kunnosta kiinteistöillä.

3.4 KOKEMUKSET NEUVONTAKÄYNNNEISTÄ

Neuvotut tyytyväisiä

Neuvontatyön toimintamalli toimi suhteellisen hyvin kolmessa ensimmäisessä kylässä. Palautetta työn onnistumisesta kerättiin kyläyhdistyksiltä, neuvontatyöntekijöiltä ja suoraan asukkailta. Neuvontakäynnin tilanneet asukkaat olivat hyvin tyytyväisiä, kun saivat ilmaiseksi realistisen arvion kiinteistöllä tarvittavista saneeraustoimista. Monelle vanhemmalle asukkaalle tieto lykkäyksen hakumahdollisuudesta oli helpotus. Useat asukkaat kokivat jätevesijärjestelmän uusimisvaatimuksen edelleen kohtuuttomaksi ja eivät nähneet uudistuksella saatavia hyötyjä. Neuvontakäynnillä olikin tietoa jakava ja ennakkoluuloja poistava merkitys.

Ennakkoluuloja motiiveista

Neuvonta-aikoja varattiin kaikissa kylissä ennakoitua vähemmän. Moni tuntui ajattelevan, että neuvontakäynti johtaa automaattisesti kunnan tehotarkkailuun ja hintaviin korjausvelvoitteisiin. Osa kiinteistönomistajista myös odottaa edelleen, että lainsäädäntö vielä muuttuu ja eivät halua kiirehtiä asian kanssa.

Paikallinen yhteistyö

Kyläyhdistyksen rooli ennakkoluulojen poistajana ja varausaktiivisuuden nostajana oli merkittävä. Myös käytännön järjestelyt onnistuivat kyläyhdistyksen kanssa sujuvasti. Paikallislehden positiivisella jutulla oli selvästi ajanvarauksia lisäävä vaikutus. Kunnan yleisellä ilmapiirillä ja rakennusvalvonnan toiminnalla näyttäisi olevan myös vaikutusta asukkaiden osallistumisaktiivisuuteen ja motivoituneisuuteen.

Suunnittelijat hyviä

Jätevesijärjestelmän suunnittelijoiden käyttäminen nevojina oli onnistunut ratkaisu. Neuvontakäynneillä pääpaino oli nimenomaan saneerausvaihtoehtojen läpikäymisellä eikä niinkään nykyisen järjestelmän tarkastelussa. Asukkaat saivat hyvin konkreettista ja realistista tietoa saneerausvaihtoehtoista ja -kustannuksista sekä siitä, miten asiassa kannattaa edetä. Alustavien tulosten pohjalta näyttää, että kiinteistöikäykset motivoivat myös varsinaisiin toteutus toimiin. Käynnit synnyttivät myös yhteistyötä naapureiden välillä ja innostivat yhteisten järjestelmien suunnittelemiseen.



Kuva 3

Paikallislehden toimittaja mukana kiinteistökäynnillä Onkemäellä.

3.5 TOIMINTAMALLIN KEHITTÄMISIDEAT

Varausaktiivisuuden nosto Toimintamallin tärkein kehittämiskohta on miettiä keinoja, millä neuvontakäyntien varausaktiivisuutta saadaan nostettua. Keskeisessä roolissa on yhteistyö kyläyhdistyksen kanssa. Tärkeää on kertoa selkeämmin, miksi juuri tämä kylä on valittu neuvonnan kohteeksi ja hälventää ennakkoluuloja työtä kohtaan. Kunnan roolia tiedotuksessa tulee vähentää, jotta asukkaat kokevat neuvontakäynnin enemmän vapaaehtoiseksi.

Tehokkuutta lisää Vanhojen kiinteistöjen jätevesijärjestelmät ovat usein keskenään hyvinkin samanlaisia ja myös saneerausratkaisut samantyyppisiä. Lisäksi kiinteistökäynneillä kuluu aikaa yleisten asioiden läpi käymiseen. Tärkeää olisi saada asukkaat osallistumaan yleisötilaisuuteen, jossa kerrotaan perustiedot jätevesienkäsittelystä ja jossa on mahdollista sopia naapureille yhteisiä tai ainakin peräkkäisiä neuvonta-aikoja. Yhteiset neuvontakäynnit kannustavat naapureiden yhteisten järjestelmien tekemiseen tai ainakin yhteistyöhön esimerkiksi suunnittelu- ja rakennustöiden kilpailuttamisessa.

Kannustus toteutuksiin Jotkut kiinteistönomistajat kokivat, että kiinteistökäynti jäi vajavaksi, kun se ei tuottanut myös suunnitelmaa uudesta järjestelmästä. Suunnitelman tilauskynnystä tuleekin madaltaa väljentämällä suunnittelijan kanssa tehdyssä sopimuksessa olevia markkinointiehtoja. Lisäksi hanke voi kilpailuttaa suunnittelijoita asukkaiden puolesta neuvontakäyntien jälkeen, mikäli nämä niin toivovat.



4. TOIMINTAMALLIN TOTEUTUS SYKSYLLÄ 2010

Muutokset pieniä

Kiinteistökohtaista neuvontatyötä jatketaan syksyllä 2010 Rautajärven ja Säijän kylissä. Työ toteutetaan pääosin samalla toimintamallilla kuin keväälläkin. Kiinteistökohtaisten kirjeiden sisältöä muokataan asiakaslähtoisemmäksi ja kirjeiden jakelu hoidetaan Itellan kautta koko postinumeroalueelle. Lisäksi paikallislehteen pyritään saamaan juttu jo ennen tiedotustilaisuutta, jotta mahdollisimman moni siihen osallistuisi. Suunnittelijoiden kanssa tehtävää sopimusta lievennetään suunnittelutyön markkinoinnin osalta.