

JÄRKEÄ JÄTEVEDENKÄSITTELYYN -hanke
YHTEENVETO KIINTEISTÖKOHTAISISTA
NEUVONTAKÄYNNEISTÄ

Syksy 2011



Satu Heino
Kokemäenjoen vesistön
vesiensuojeluyhdistys ry
11.11.2011



SISÄLLYSLUETTELO

1. YHTEENVETO	1
2. TYÖN TAVOITTEET	2
3. NEUVONTATYÖN KULKU.....	2
4. YHTEENVETO NEUVONTAKÄYNNISTÄ	5
4.1 NEUVONTATYÖN TOTEUTUS JA KUSTANNUKSET	5
4.2 VESIHUOLLON NYKYTILA KIINTEISTÖILLÄ.....	5
4.3 SANEERAUSTARVE JA -AJANKOHTA.....	8
4.4 NEUVOJAN SUOSITUKSET KIINTEISTÖILLE.....	8
5. PALAUTE NEUVONTAKÄYNNISTÄ.....	10
6. VERTAILU AIEMPIIN NEUVONTAKOKEMUKSIIN	12



1. YHTEENVETO

Toimintamalli	Järkeä jätevedenkäsittelyyn – hanke teki kiinteistökohtaista jätevesineuvontaa syksyllä 2011 Ylöjärven Parkkuun, Poikeluksen ja Länsi-Teiskon kylissä. Neuvonta toteutettiin aiemmin kehitetyllä toimintamallilla.
Neuvottujen määrä	Neuvontatyön käytännön toteutus kylissä tehtiin yhteistyössä paikallisten kyläyhdistysten ja Ylöjärven kaupungin kanssa. Neuvontaa tarjottiin kaikkiaan 330 vakituisesti asutulle kiinteistöille. Neuvontakäynnin varasi noin kolmasosa kiinteistöistä. Varausprosentti oli hieman suurempi kuin keväällä tehdyssä neuvontatyössä.
Vesihuollon tila	Etelä-Kurun kylissä suurimmalla osalla kiinteistöistä oli käytössä kuivakäymälä ja imeytys vähäisille vesimäärille. Pääosin kiinteistöt olivat ympärivuotisessa tai lähes ympärivuotisessa asuinkäytössä. Vesivessallisissa kiinteistöissä jätevesi johdettiin pääasiassa saostussäiliöiden kautta maastoon.
Saneeraustarve	Saneeraustarvetta arvioitiin olevan yli puolella tarkastetuista kiinteistöistä. Vähäisten vesien kiinteistöjä oli lähes 40 prosenttia ja toimivia noin 10 prosenttia. Noin 10 prosenttia kiinteistöistä ilmoitti saneeraavansa parin vuoden aikana. Yli kolmasosa ilmoitti saneeraavansa tätä myöhemmin ja vajaa 10 prosenttia hakee tai on ikänsä puolesta oikeutettu lykkäyksen hakemiseen.
Neuvojan suositukset	Neuvojen arvion mukaan suurimmalle osalle kiinteistöistä toimivin järjestelmä olisi maaperäkäsittely. Monissa kiinteistöistä muodostui vain vähäisiä pesuvesimääriä, joille maahan imeyttäminen on yksinkertaisin ratkaisu. Vesivessallisistakin kiinteistöistä suurin osa oli 1-2 ikäänntyneen talouksia ja kiinteistön omistajat halusivat helppokäyttöisen, kuormituksen muutoksiin sopeutuvan ja vähän hoitamista tarvitsevan jätevesijärjestelmän. Laitepuhdistamo valikoitui ensisijaiseksi järjestelmävaihtoehdoksi kolmella kiinteistöllä. Näissä tontin maasto-olosuhteet olivat poikkeuksellisen haasteelliset kalliion ja rannan läheisyyden takia. Lykkäyksen hakemista suositeltiin tai se oli iän puolesta mahdollista muutamille kiinteistöille. Useampi ikäänntynyt kuitenkin halusi saneerata järjestelmän valmiiksi jälkipolvia varten.
Palaute	Neuvontatyöstä saatu palaute oli erittäin positiivista. Asukkaat kokivat hyötynensä neuvontakäynneistä. Myös neuvojan kokemusta ja ammattitaitoa arvostettiin.

2. TYÖN TAVOITTEET

Toimintamallin kehitys	Keväällä 2011 tehty jätevesineuvontatyö on osa laajempaa Järkeä jätevedenkäsittelyyn –hanketta. Hankkeen tavoitteena on kehittää toimintamalli, jolla pystytään kustannustehokkaasti viemään puolueetonta ja asiantuntevaa jätevesineuvontaa haja-asutusalueen kiinteistönomistajille ja aktivoimaan heitä konkreettisiin saneeraus-toimiin. Neuvonnan lisäksi hankkeen tavoitteena on mallintaa järjestelmien rakentamisvaihetta ja tutkia, onko yhteishankinnoilla saatavissa kustannussäästöjä ja parannusta rakentamistyön laatuun. Tavoitteena on, että toimintamalli on helposti monistettavissa muidenkin käyttöön.
Neuvonta 3 kylässä	Syksyllä 2011 tavoitteena oli tehdä kiinteistökohtaista jätevesineuvontaa Etelä-Kurun kylissä Parkkuu, Poikelus ja Länsi-Teisko. Tavoitteena oli tarjota kiinteistön omistajille asiantuntijan arvio nykyisen jätevesijärjestelmän kunnosta ja antaa konkreettisia toimintaohjeita jatkotoimista. Tavoitteena oli myös motivoida asukkaita jätevesiremontin aloittamiseen niillä kiinteistöillä, joissa siihen on tarvetta.

3. NEUVONTATYÖN KULKU

Aloituspalaveri	Onnistuneen neuvontatyön avain on tiivis yhteistyö kylän aktiivisen toimijan, esimerkiksi kyläyhdistyksen tai vesiosuuskunnan, kanssa. Syksyn neuvontatyötä tehtiin yhteistyössä Parkkuun seudun kyläyhdistyksen, Länsi-Teiskon kyläyhdistyksen, Poikeluksen kylätoimikunnan ja Ylöjärven kaupungin kanssa. Työ käynnistettiin pitämällä palaveri kyläläisten, hankkeen ja kunnan kesken. Palaverissa sovittiin hankkeen toimintatavoista, aikataulusta ja suunnittelualueen rajauksesta.
Neuvojen kilpailutus	Kun kylän kanssa on sovittu toimintatavoista, voidaan aloittaa kiinteistökäynnit toteuttavien neuvojen etsiminen. Toimintamallissa neuvojina käytetään puolueettomia suunnittelijoita tai muita paikallisia toimijoita. Näin varmistetaan, että asukas saa kokeneen, paikalliset olosuhteet tuntevan asiantuntijan arvioimaan jätevesijärjestelmänsä kunnan. Neuvoja ei kouluteta tehtävään, vaan riittävää osaamistaso varmistetaan jo kilpailutusvaiheessa. Toimijat kilpailutetaan julkisena hankintana.
Neuvojen valinta	Neuvontatyöstä saatiin syksyllä 2011 neljä tarjousta. Neuvontatyön tekijäksi Jorma Jokiniitty Huoltomaailmasta. Neuvojan valinnassa



huomioitiin hinnan lisäksi tarjoajien koulutus sekä kokemus neuvontatyöstä ja suunnittelusta.

Tiedotuskirjeet

Varsinainen neuvontatyö aloitettiin jakamalla kaikille suunnittelualueen kiinteistöille kirje, jossa kerrottiin työn kulusta ja tavoitteista, kutsuttiin tiedotustilaisuuteen ja ohjeistettiin varaamaan oma neuvonta-aika. Kirjeet jaettiin Itellan kautta valittujen kylien postinumeroalueille. Neuvontakäynnin varaaminen oli asukkaille täysin vapaaehtoista eikä käynneillä kerättyjä tietoja luovutettu kunnalle.

Juttu paikallislehdessä

Ennen yleisötilaisuutta tehtiin paikallislehtiin juttu neuvontatyöstä yhdellä kiinteistöllä. Jutun tavoitteena oli poistaa ennakkoluuloja neuvontakäyntejä kohtaan ja muistuttaa asukkaita tulevasta tiedotustilaisuudesta. Kyläyhdistyksen puheenjohtaja toimi myös Kurun lehden toimittajana ja lehtijuttuja neuvontatyöstä olikin kaikkiaan kolme.

Tiedotustilaisuus

Parkkuussa järjestettiin ennen neuvontakäyntien aloittamista tiedotustilaisuus. Tilaisuuteen osallistui noin 45 asukasta. Tilaisuudessa kerrottiin neuvontatyön tavoitteista ja toteutuksesta ja pidettiin yleisluento jätevesien käsittelystä haja-asutusalueella. Tarkoituksena oli, että itse kiinteistökäynnillä voidaan keskittyä kyseisen kiinteistön jätevesijärjestelmään, kun perustiedot on jo käyty läpi tilaisuudessa. Tilaisuudessa voi myös varata neuvontakäynnin tai keskustella käynnin tarpeesta neuvojan kanssa. Neuvontakäynneistä viidesosa varattiin tiedotustilaisuudessa.



Kuva 1

Jätevesineuvonnan tiedotustilaisuus veti hyvin väkeä Parkkuun seuratalolle. Projektipäällikkö Satu Heino kertoo jätevesien käsittelyvaihtoehdoista.

Kiinteistökäynnit

Kiinteistökäynnillä katsottiin pihalla läpi kiinteistön nykyinen jätevesijärjestelmä, arvioitiin sen toimivuus ja kerrottiin tarvittaessa saneerausvaihtoehtoista. Tämän lisäksi käytiin läpi kunnan jätevesiselvityslomake kiinteistön omistajan kanssa. Jos lomaketta ei ollut täytetty, lomake täytettiin käynnin yhteydessä.

Asukkaat saivat käynnillä kirjallisen arvion jätevesijärjestelmänsä kunnosta ja Suomen Vesiensuojeluyhdistysten Liiton jätevesioppaan sekä tarvittaessa muuta yleistä materiaalia. Hankkeessa neuvontakäynnit olivat asukkaille vapaaehtoisia ja maksuttomia.



Kuva 2

Jätevesineuvoja Jorma Jokiniitty tutkii Juhani Korteniemen jätevesijärjestelmän toimivuutta Ylöjärven Poikeluksessa.

Palautteen kerääminen

Neuvontakäyntien jälkeen hanke keräsi palautetta niin neuvotuilta kiinteistöiltä kuin kyläyhdistykseltä, kunnalta ja neuvojalta. Asukaspalaute kerättiin netissä täytettävällä lomakkeella niiltä, jotka olivat ilmoittaneet sähköpostiosoitteensa. Palaute annettiin nimettömänä. Saatua palautetta käytetään hankkeen tuloksellisuuden ja laadun arviointiin sekä toimintamallin kehittämiseen.



4. YHTEENVETO NEUVONTAKÄYNNEISTÄ

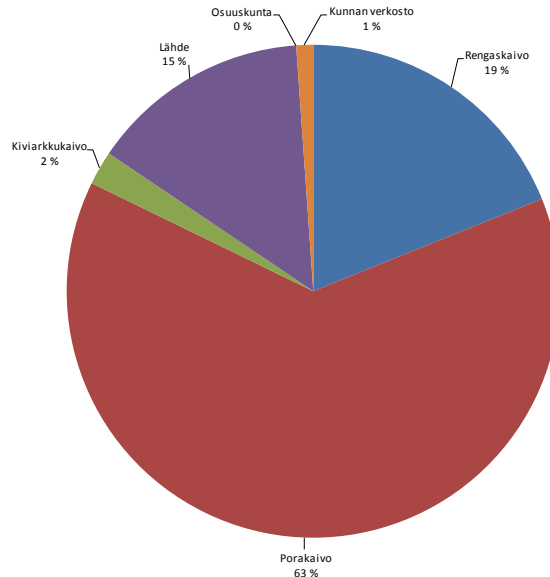
4.1 NEUVONTATYÖN TOTEUTUS JA KUSTANNUKSET

Yhteistyötahot	Kiinteistökohtaista jätevesineuvontaa tehtiin syksyllä 2011 Ylöjärven Parkkuun, Poikeluksen ja Länsi-Teiskon kylissä. Neuvontatyö oli Kokemäenjoen vesistön vesiensuojeluyhdistyksen Järkeä jätevedenkäsittelyyn –hankkeen koordinoimaa. Paikallisena yhteistyökumppanina toimivat Parkkuun seudun kyläyhdistys, Länsi-Teiskon kyläyhdistys, Poikeluksen kylätoimikunta ja Ylöjärven kaupunki.
Neuvottujen määrä	Hankkeen tiedotus (tiedotekirjeet, yleisötilaisuus ja lehtijuttu) toteutettiin syyskuun ja neuvontakäynnit lokakuun aikana. Tiedotuskirje lähetettiin kaikille kylien postinumeroalueilla vakituisesti asutuille kiinteistöille. Neuvontakäyntejä tehtiin kiinteistöillä asukkaiden varusten mukaisesti. Kolmen lehtijutun ansiosta varauksista viidesosa tuli kirjeen jakelualueen ulkopuolelta. Käynnit olivat asukkaille vapaaehtoisia ja maksuttomia.
Neuvontatyön hinta	Hanke maksoi neuvojalle toteutuneiden neuvontakäyntien lukumäärän mukaan. Neuvontakäynnin varasi kolmasosa kiinteistöistä. Hanke maksoi neuvojalle jokaisesta kiinteistöikäynnistä 59 euroa.

4.2 VESIHUOLLON NYKYTILA KIINTEISTÖILLÄ

Kerättävät tiedot	Kiinteistöikäynneillä kerättiin hankkeen käyttöön tietoa kiinteistöjen jätevedenkäsittelyn nykytilasta ja tulevaisuuden suunnitelmista. Lisäksi kerättiin toimintamallin kehittämiseen tarvittavia tietoja ja kokemuksia.
Talousveden hankinta	Kiinteistöistä yli 60 prosenttia sai talousvetensä porakaivosta. Rengaskaivoja oli käytössä lähes viidesosalla kiinteistöistä. Noin 10 prosentilla vedenlaatu oli heikentynyt raudan, mangaanin tai fluoridin takia. Yhdestä kaivosta oli löytynyt koliformisia bakteereita, joka viittaa ulosteperäiseen saastumiseen. Kolmasosa ei ollut koskaan tutkituttanut talousvetensä laatua ja lähes puolella tutkimuksesta oli aikaa yli kuusi vuotta. Huomiota herättävää oli lähdeveden käyttäjien suuri osuus (15 prosenttia). Tämä selittyy ainakin osin sillä, että osa kiinteistöistä

oli hyvin vanhoja ja vesilähde oli aikanaan kivisen maaston takia ainoa mahdollisuus talousveden hankkimiseen.



Kaavio 1

Talousveden hankinta neuvotuilla kiinteistöillä.

Kiinteistön jatkokäyttö

Jätevedenkäsittelyjärjestelmän saneerausta suunniteltaessa on oleellista tietää, onko kiinteistön käyttötarkoitukseen tai asukasmääriin tulossa muutoksia lähitulevaisuudessa. Etelä-Kurun kylissä 85 prosenttia neuvotuista oli arvioinut, että kiinteistön käyttö jatkuu entisenlaisena. Neuvojan kertoman mukaan neuvotuista asukkaista noin 70 prosenttia oli ikääntyneitä, joten oletettavasti muutoksia on tulossa enemmänkin. Monet kiinteistöt olivat myös hyvin vaatimattomasti varusteltuja ja tuskin asukkaiden vaihtuessa säästyivät remontilta.

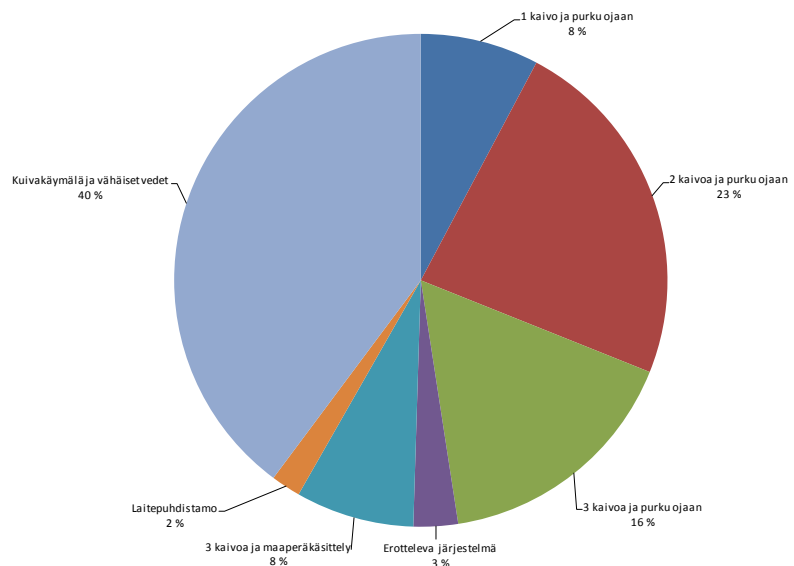
Dokumentointi

Talousjätevesiasetuksen mukaan kaikilla kiinteistöillä tulisi olla selvitys nykyisestä jätevesijärjestelmästä, järjestelmän käyttö- ja huolto-ohjeet ja käyttöpäiväkirja. Selvityslomake oli täytettynä vain 10 kiinteistöillä. Käyttö- ja huolto-ohje ja käyttöpäiväkirja löytyivät vain muutamalta kiinteistöltä.

Järjestelmien nykytila

Etelä-Kurun kylissä suurimmalla osalla kiinteistöistä oli käytössä kuivakäymälä ja imeytys vähäisille vesimäärille. Pääosin kiinteistöt olivat ympärivuotisessa tai lähes ympärivuotisessa asuinkäytössä. Osa oli myös lomakäytössä olevia vanhoja tilakeskuksia. Vesivesallisissa kiinteistöissä jätevesi johdettiin pääasiassa saostussäiliöiden kautta maastoon. Tällaisen pelkkään saostussäiliökäsittelyyn perustuvan järjestelmän ravinteidenpoistokyky on 10-15 prosenttia ja täysin riittämätön nykyisiin vaatimuksiin. Nykyisten säädösten

mukaisia kolmen saostussäiliön ja maaperäkäsittelyn järjestelmiä tai laitepuhdistamoita oli käytössä noin 10 prosentilla neuvontakäyntien kiinteistöistä. Saostussäiliöt tyhjennettiin asukkaiden ilmoituksen mukaan pääasiassa kerran vuodessa. Kaaviossa 2 on esitetty kiinteistöillä käytössä olleiden jätevesijärjestelmien jakauma kylissä.



Kaavio 2

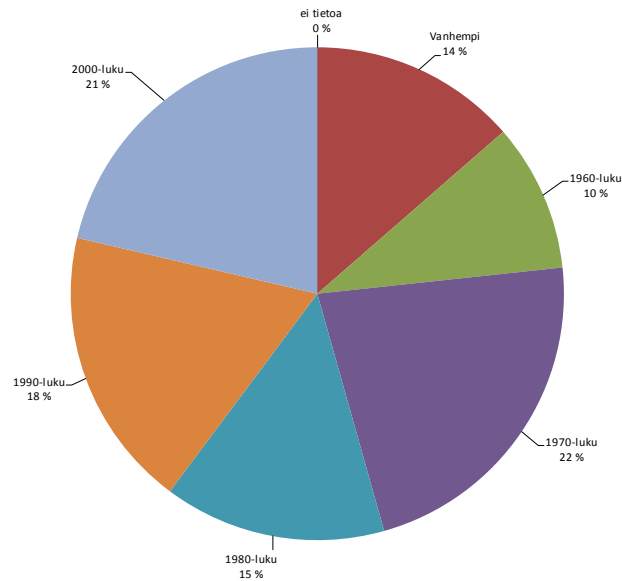
Käytössä olevat jätevesijärjestelmät neuvotuilla kiinteistöillä.

Sijoitus- ja purkupaikka

Jätevesijärjestelmän sijainti tontilla oli pääsääntöisesti hyvä. Noin 15 prosentissa järjestelmistä sijaintipaikkaa tulisi siirtää esimerkiksi riittävän suojaetäisyyden varmistamiseksi talousvesikaivoon tai rakennuksiin. Viidesosassa kohteista nykyinen purkupaikka ei ollut tarkoituksenmukainen jatkossa.

Järjestelmien ikä

Lähes 40 prosenttia järjestelmistä oli rakennettu viimeisen 20 vuoden aikana ja ne olisivat ikänsä puolesta vielä käyttökuntoisia. Näistä yli 40 prosenttia oli vähäisten vesien kiinteistöjä ja noin viidesosa arvioitiin tällä hetkellä toimiviksi. Vanhimmat vielä käytössä olleet järjestelmät oli rakennettu 1870-luvulla. Saneeraustoimia oli järjestelmille tehty vuosien varrella vähän. Kaaviossa 3 on esitetty järjestelmien ikä neuvotuilla kiinteistöillä.



Kaavio 3 Jätevesijärjestelmien ikäjakauma neuvotuilla kiinteistöillä.

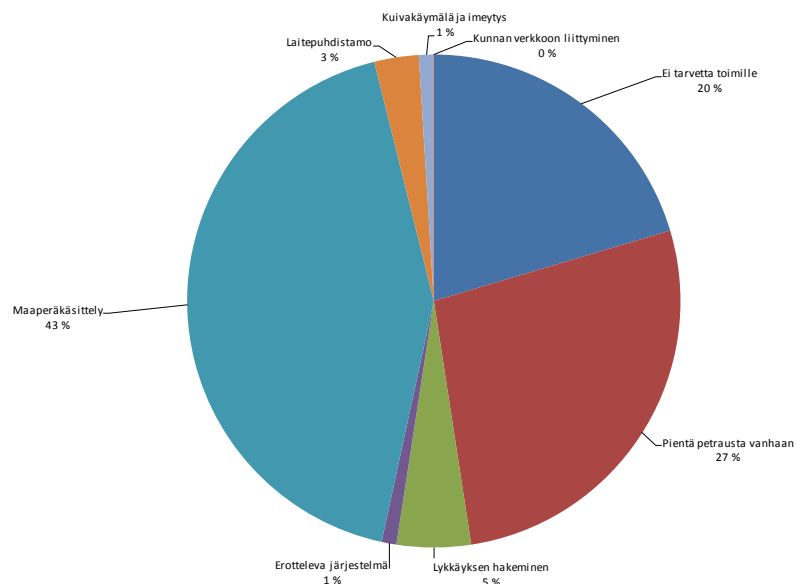
4.3 SANEERAUSTARVE JA -AJANKOHTA

Saneeraustarve	Saneeraustarvetta arvioitiin olevan yli puolella tarkastetuista kiinteistöistä. Vähäisten vesien kiinteistöjä oli lähes 40 prosenttia ja toimivia noin 10 prosenttia.
Saneerausaika	Neuvoja kartoitti kiinteistökäynnillä, milloin kiinteistön asukkaat aikovat saneeraustoimiin ryhtyä. Noin 10 prosenttia kiinteistöistä ilmoitti saneeraavansa parin vuoden aikana. Yli kolmasosa ilmoitti saneeraavansa tätä myöhemmin ja vajaa 10 prosenttia hakee tai on ikänsä puolesta oikeutettu lykkäyksen hakemiseen.

4.4 NEUVOJAN SUOSITUKSET KIINTEISTÖILLE

Konkreettiset ohjeet	Neuvontakäynnillä neuvoja tutki kiinteistön nykyisen jätevesijärjestelmän kunnon ja antoi konkreettisia suosituksia tarvittavista jatkotoimista. Kiinteistöt saivat käynnistä myös kirjallisen palautteen ja toimintaohjeet.
----------------------	--

- Maaperäkäsittely** Neuvojan arvion mukaan suurimmalle osalle kiinteistöistä toimivin järjestelmä olisi maaperäkäsittely. Useissa kiinteistöissä muodostui vain vähäisiä pesuvesimääriä, joille maahan imeyttäminen on yksinkertaisin ratkaisu. Vesivessallistakin kiinteistöistä suurin osa oli 1-2 ikääntyneen talouksia ja kiinteistön omistajat halusivat helppokäyttöisen, kuormituksen muutoksiin sopeutuvan ja vähän hoitamista tarvitsevan jätevesijärjestelmän.
- Laitepuhdistamo** Laitepuhdistamoista keskusteltiin useiden kiinteistönomistajien kanssa. Laitepuhdistamo valikoitui ensisijaiseksi järjestelmävaihtoehdoksi kolmella kiinteistöllä. Näissä tontin maasto-olosuhteet olivat poikkeuksellisen haasteelliset kallion ja rannan läheisyyden takia.
- Pientä petrausta vanhaan** Lähes puolella tarkastetuista kiinteistöistä ei ollut ollenkaan tai vain pientä saneeraustarvetta. Suurin osa näistä oli vähäisten vesien kiinteistöjä tai aivan viime vuosina saneerattuja järjestelmiä.
- Lykkäyksen hakeminen** Lykkäyksen hakemista suositeltiin tai se oli iän puolesta mahdollista muutamille kiinteistöille. Useampi ikääntynyt kuitenkin halusi saneerata järjestelmän valmiiksi jälkipolvia varten.



Kaavio 4

Neuvojan antamat suositukset kiinteistöille.

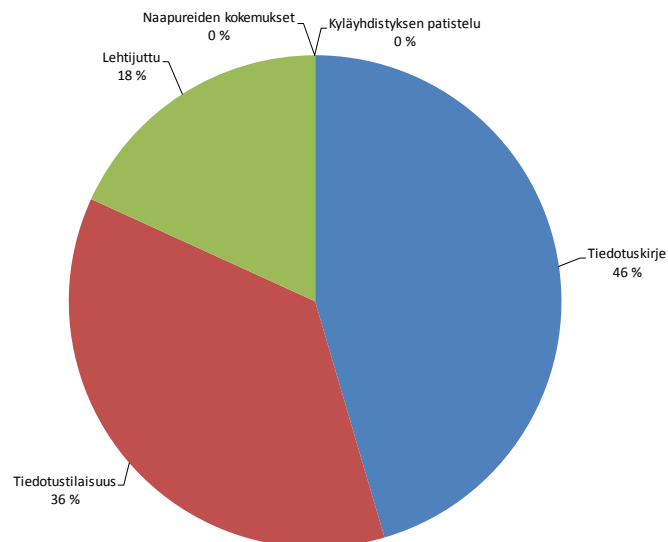
5. PALAUTE NEUVONTAKÄYNNNEISTÄ

Palaute sähköisesti

Palautetta työn onnistumisesta kerättiin kyläyhdistyksiltä, neuvontatyöntekijöiltä ja suoraan asukkailta. Palautetta kerättiin sähköpostilla niiltä asukkailta, jotka olivat ilmoittaneet sähköpostiosoitteensa. Varsinainen palautelomake täytettiin internetissä. Palautetta antoi kolmasosa kyselyn saaneista.

Varausinnostus

Palautelomakkeessa kysyttiin, mikä innosti asukkaat varaamaan neuvontakäynnin. Lähes puolet varasi neuvontakäynnin kotiin jätetun tiedotuskirjeen innoittamana. Kolmasosa innostui neuvonnasta tiedotustilaisuudessa. Lehtijuttujen perusteella käynnin varasi lähes viidesosa neuvotuista. Yli 20 prosenttia neuvontakäynneistä tehtiinkin tiedotuskirjeen jakelualueen ulkopuolelle. Kaaviossa 5 on esitetty yhteenveto tekijöistä, jotka innostivat varaamaan neuvontakäynnin.



Kaavio 5

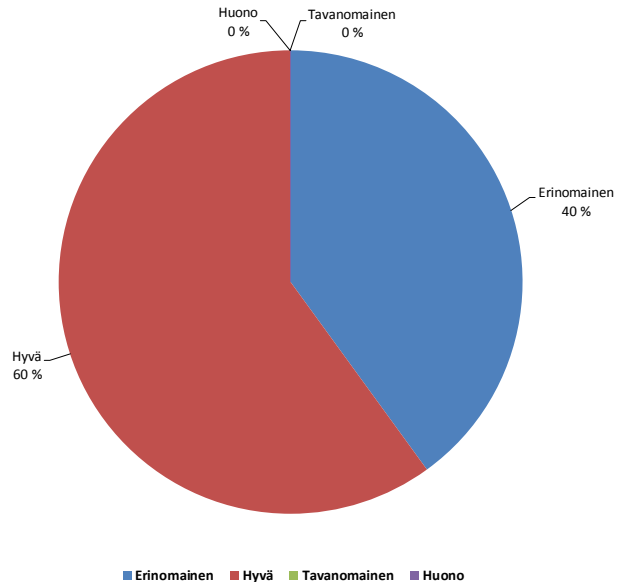
Neuvontakäynnin varausinnostukseen vaikuttaneet tekijät.

Neuvojan asiantuntemus

Hankkeessa käytettiin neuvojana jätevesijärjestelmän suunnittelijaa, jotta neuvoja olisi mahdollisimman ammattitaitoinen ja kokenut ja myös kunnan paikalliset vaatimukset tunteva. Neuvojaa ei hankkeen puolesta koulutettu neuvontatyöhön. Palautelomakkeessa asukkaita pyydettiin arvioimaan neuvojan asiantuntemusta kiinteistöikäynnillä. 40 prosenttia vastanneista piti neuvojaa alansa huipposaajana, joka osasi vastata kaikkiin esitettyihin kysymyksiin. Loput pitivät neuvojaa alan asiantuntijana, joka vastasi kaikkiin kysymyksiin. Kukaan vastanneista ei pitänyt neuvojaa tavanomaisena tai huonona. Kukaan vastanneista ei ollut kokenut, että neuvoja



olisi painostanut asukasta suunnitelman tilaamiseen tai harhaanjohtanut antamissaan ohjeissa. Kaikki vastanneet olivat valmiita suosittelemaan neuvontakäynnin tilaamista myös tuttavilleen.



Kaavio 6

Palautteen antajien arvio neuvojen asiantuntemuksesta.

Neuvontakäynnin hyöty

Asukkailta kysyttiin, kokivatko he hyötynensä neuvontakäynnistä. 90 prosenttia vastaajista oli sitä mieltä, että neuvontakäynnin hyöty oli erinomainen ja kaikki asiat tulivat selväksi. 10 prosenttia vastasi hyötynensä käynnistä, mutta epäselviäkkin asioita jäi. Myös avoimissa palautteissa neuvontakäyntejä pidettiin hyvänä ja helppona tapana saada puolueetonta tietoa asioista. Kunnan jätevesijärjestelmän selvityslomakkeen täyttämistä piti vaikeana viidesosa vastaajista.

Palaute yhteistyötahoilta

Neuvontahankkeessa mukana olleet kyläyhdistykset ja kunnat olivat poikkeuksetta hyvin tyytyväisiä hankkeen toimintaan. Toimintamallin toteutus vaati heiltä hyvin pienen panoksen, mutta tarjosi kyläläisille hyvän mahdollisuuden asiallisen jätevesitiedon saamiseen. Kiinteistökohtaisia tietoja ei annettu eteenpäin kunnalle tai muille tahoille, vaan ne jäivät ainoastaan hankkeen käyttöön.

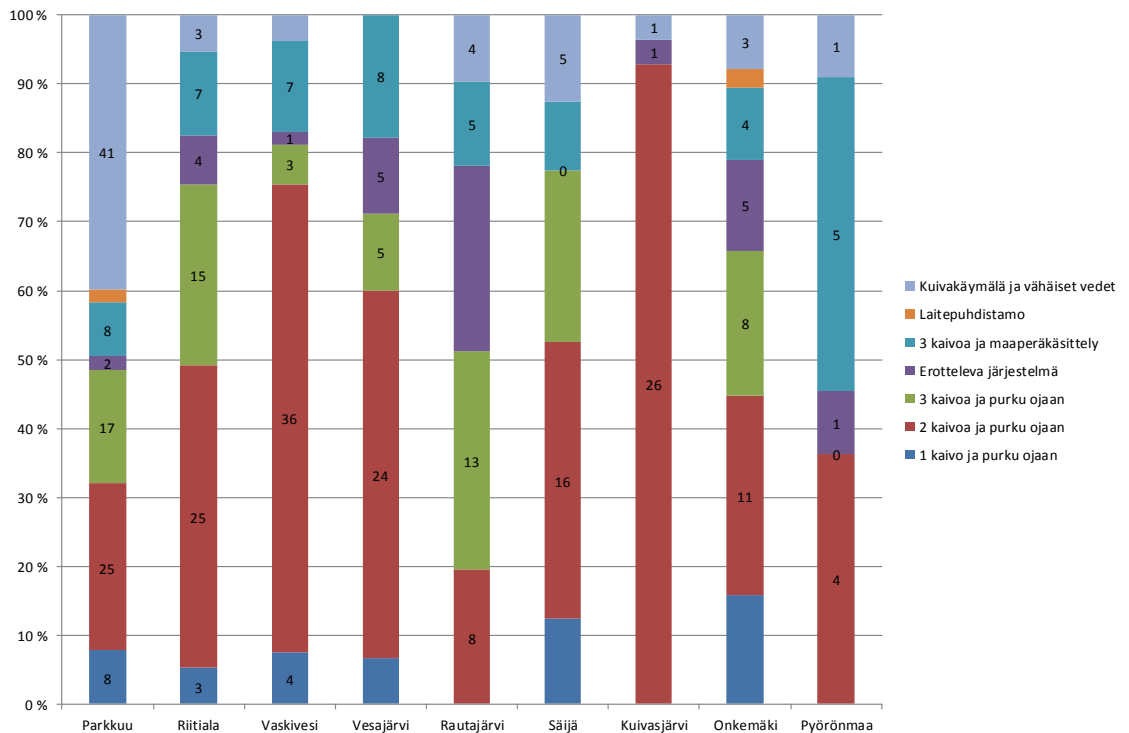
6. VERTAILU AIEMPIIN NEUVONTAKOKEMUKSIIN

Varausaktiivisuus

Järkeä jätevedenkäsittelyyn –hanke on tehnyt kiinteistökohtaista neuvontatyötä aiemmin kahdeksassa eri kunnassa yhteensä 314 kiinteistöllä. Syksyn neuvontakierroksen jälkeen neuvontaa on kaikkiaan nyt tarjottu 1782 kiinteistölle, joista 417 kiinteistöä on vapaaehtoisen neuvontakäynnin halunnut. Neuvontakäyntien varausaktiivisuus oli syksyn 2011 kylissä hieman tavanomaista vilkkaampaa.

Tilastotiedot

Aiempiin kyliin verrattuna Etelä-Kurun kylissä oli poikkeuksellisen paljon vaatimattomasti varusteluja, mutta kuitenkin ympärivuotisessa asuinkäytössä olevia kiinteistöjä. Myös poikkeuksellisen moni vesivessan nyt omistava oli kiinnostunut vaihtamaan vesivessan kuivakäymälään. Etelä-Kurussa oli myös käytössä huomattavan paljon erittäin vanhoja jätevesijärjestelmiä. Maastollisesti alue on hyvin kivistä ja kallioista, joka osaltaan aiheuttaa ylimääräistä haastetta järjestelmien uusimiselle. Alueella oli myös paljon toimivia maatiloja, joissa haasteena on suunnitella toimiva järjestelmä lukuisille eri rakennuksille. Saneeraustarvetta oli vähemmän kuin muissa kylissä. Tämä johtuu pääasiassa vähäisten vesien kiinteistöjen suuresta määrästä.

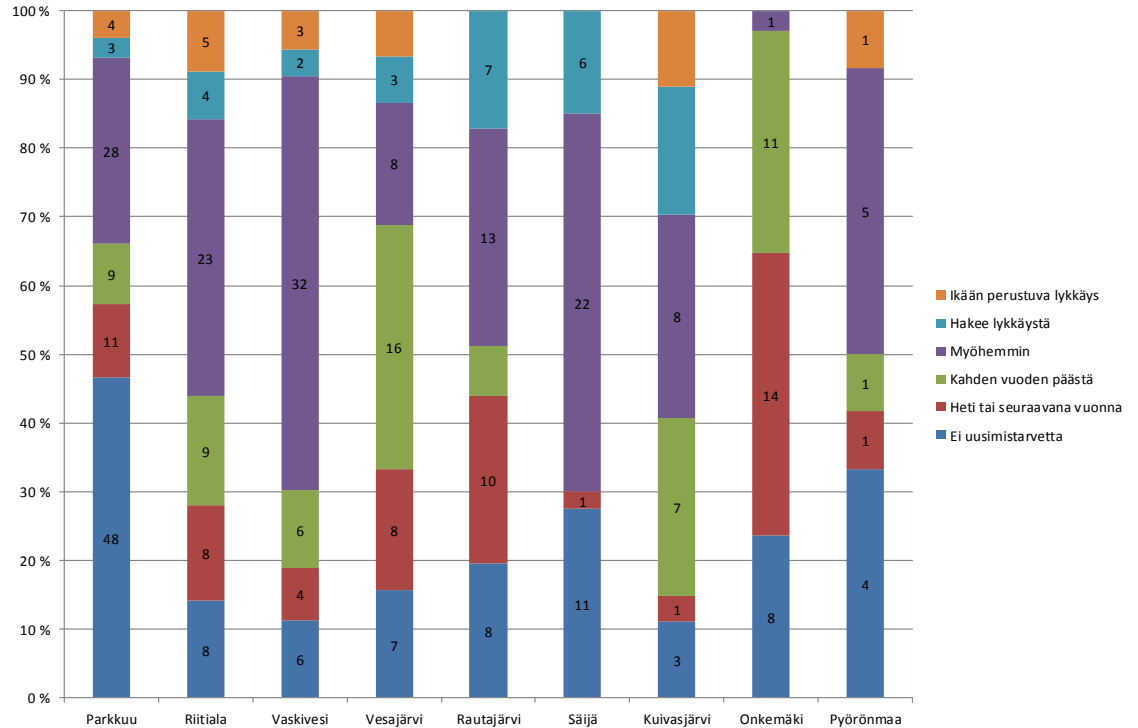


Kaavio 7

Yhteenveto kiinteistöillä käytössä olevista jätevesijärjestelmistä.

Saneerausaika

Jätevesijärjestelmän saneeraus ei vielä tuntunut asukkaista ajan-
kohtaiselta, vaan suurin osa lykkää remonttia myöhemmäksi.



Kaavio 8

Asukkaiden ilmoittama saneerausajankohta eri kylissä.

Puheenaiheet

Kiinteistökäynneillä oli selkeästi havaittavissa, että etelä-kurulaiset eivät olleet kovin tyytyväisiä Kurun liittymisestä Ylöjärveen, vaan kokivat byrokratian lisääntyneen huomattavasti. Myös jo rakennettujen järjestelmien lupapapereiden löytäminen oli työlästä tai niitä ei löytynyt ollenkaan. Toinen puhututtava aihe oli maatalous ja sen päästöt suhteessa yksittäisten talouksien kuormitukseen. Alueella oli huomattavan paljon toimivia maatiloja.

Neuvontakäynnit koettiin tärkeiksi ja niistä saatu palaute oli erittäin positiivista. Ainoastaan sitä harmiteltiin, että neuvontaa oli tarjolla vasta nyt eikä jo vuosia aiemmin.